

广州市自建房安全专项整治信息采集助手 V1.0 操作手册

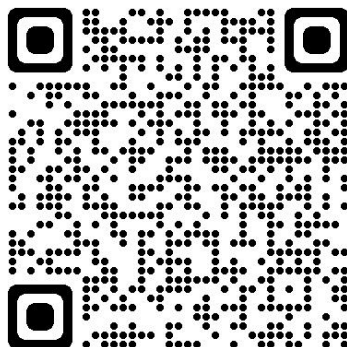
广州市住房和城乡建设局

二〇二二年五月

目录

1. 用户登陆.....	1
1.1 首页.....	1
1.1.1 用户名登录.....	1
1.1.2 手机号登录.....	2
1.2 用户设置页面.....	2
2. 普通用户自查页面.....	3
2.1 自查入口.....	3
2.1.1 地图页面.....	3
2.1.2 调查录入页面.....	5
3. 专业人员排查页面.....	7
3.1 自查入口.....	8
3.2 重点和全面排查入口.....	8
3.3 隐患整治录入.....	8

微信扫描二维码直接进入“广州市自建房安全专项整治信息采集助手 V1.0 版”。



技术支持单位：广州市城市更新规划设计研究院有限公司

技术服务热线：梁先生 8312 4667 连先生 156 0221 4832

1. 用户登陆

用户登陆分为“用户名登录”和“手机号登录”两类。

1.1 首页

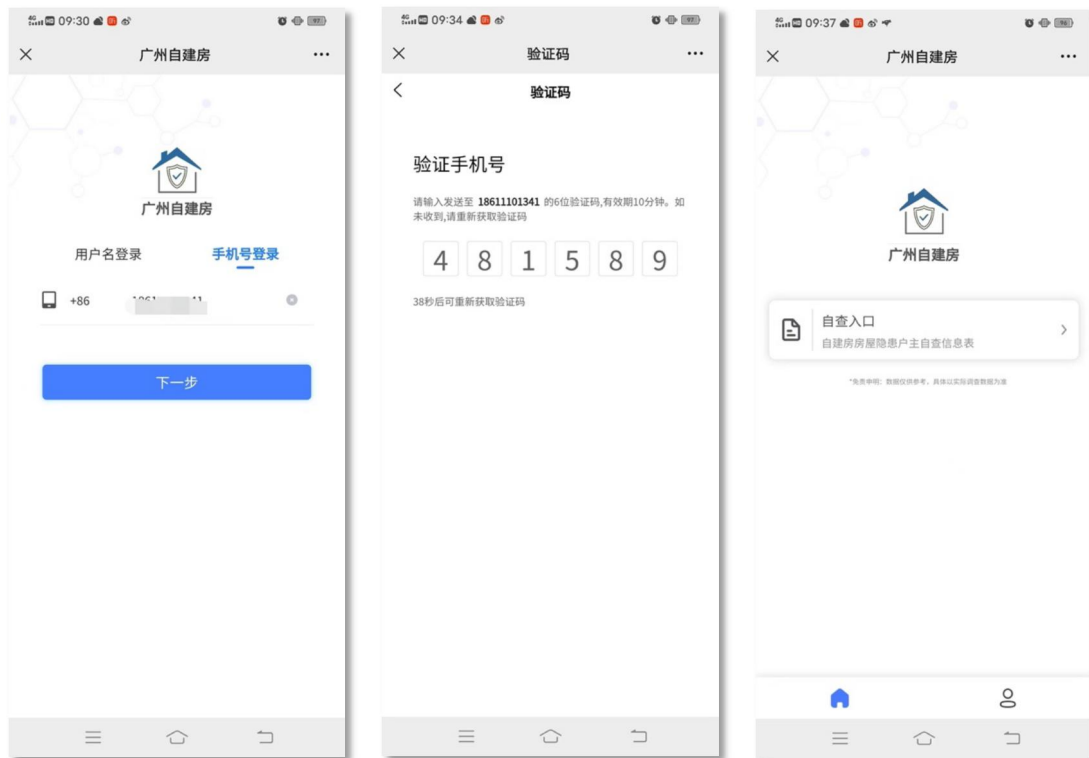
1.1.1 用户名登录

“用户名登录”针对各区及街道专业录入人员，按市、区、街道依次发放用户名密码，进行登录，进入专业人员排查页面。



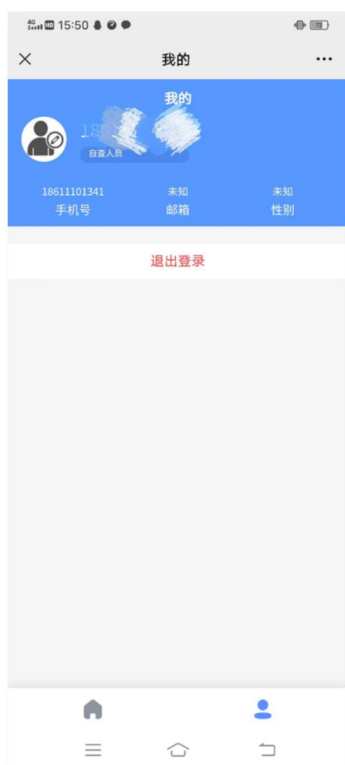
1.1.2 手机号登录

“手机号登录”针对自查录入人员，输入手机号，首次登录验证码一站式登录并配发初始密码，下次登录按照手机号及配发密码登录。登录后进入普通用户自查页面。



1.2 用户设置页面

在主页面右下角切换进入“用户设置页面”，如下图：



点击“退出登录”可解除当前用户登录，方便进行用户切换及重新登录。其他功能待开发中。

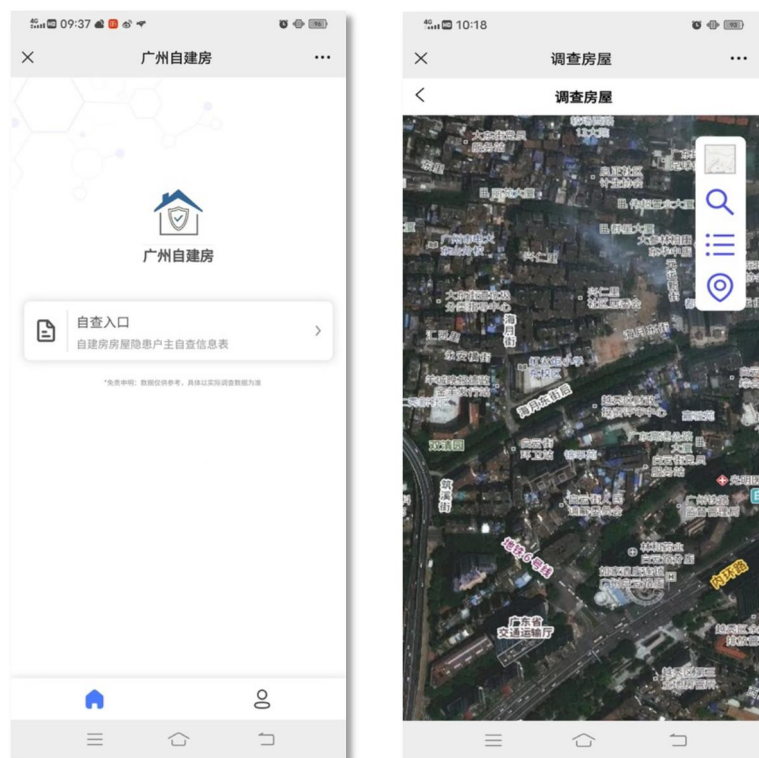
2. 普通用户自查页面

设置“自查入口”一种入口。点击自查入口直接进入地图页面。

2.1 自查入口


2.1.1 地图页面


在地图页面，支持双击手势可以对地图进行固定倍数放大；双指缩放可以对地图进行任意缩放。

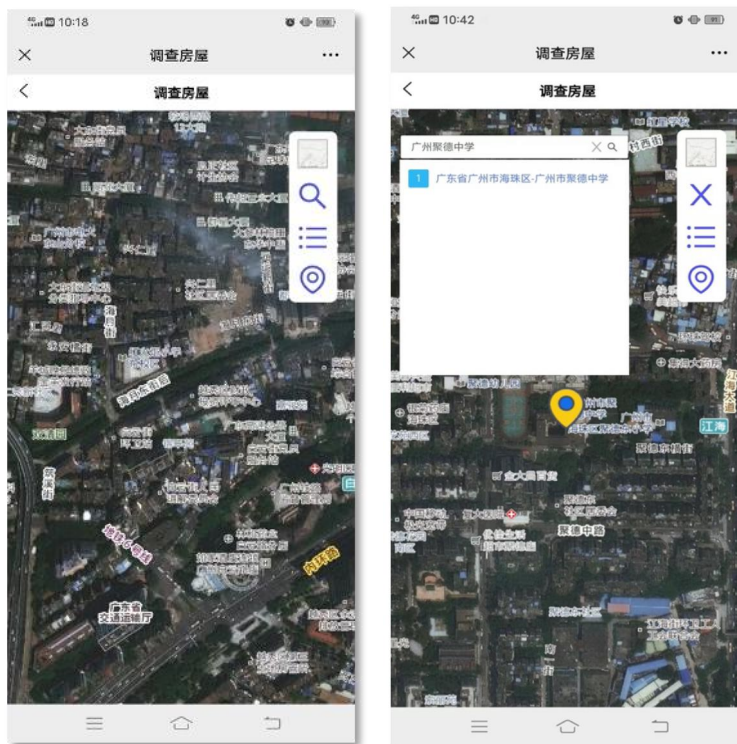


地图页面右上侧，为地图工具栏：



 “地图图层”按钮，点击切换“影像模式”或“地图模式”。

 “地名搜索”按钮，点击后加载“地名搜索框”，可进行地名搜索定位，再次点击关闭搜索框。如下图所示：



 “图例”按钮，点击按钮调出房屋图斑矢量图例，再次点击关闭图例，如下图：





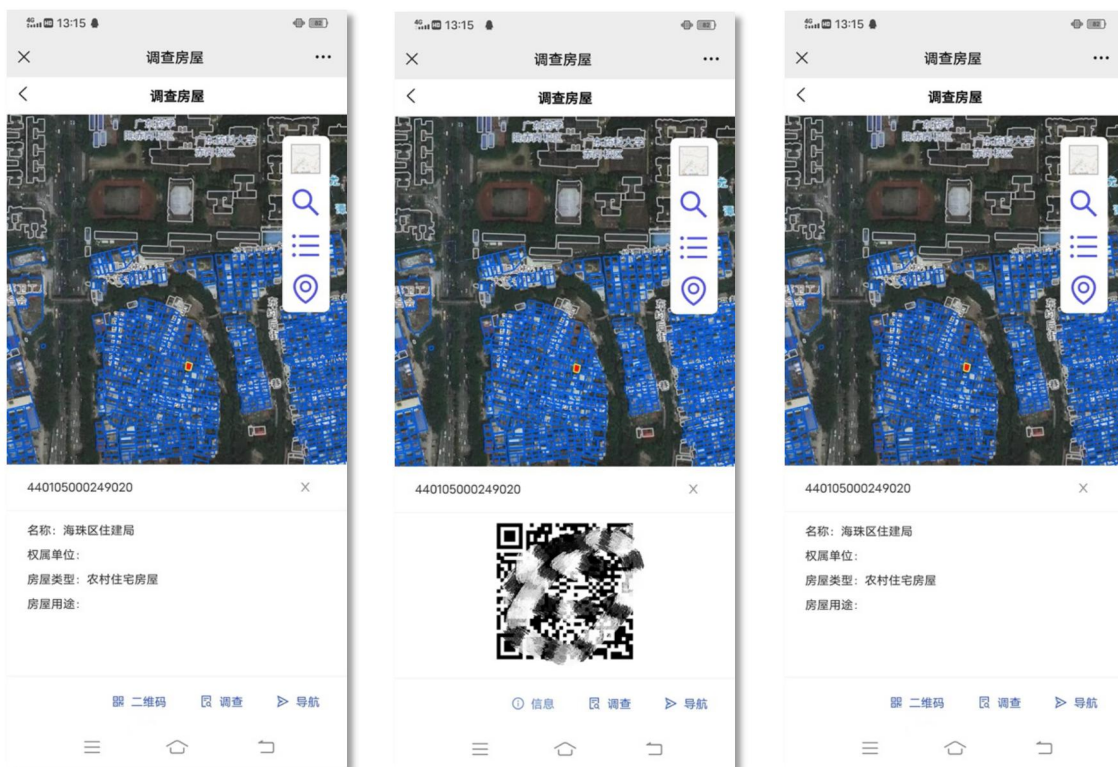
"地图定位按钮"，定位设备在地图的当前位置。

2.1.2 调查录入页面

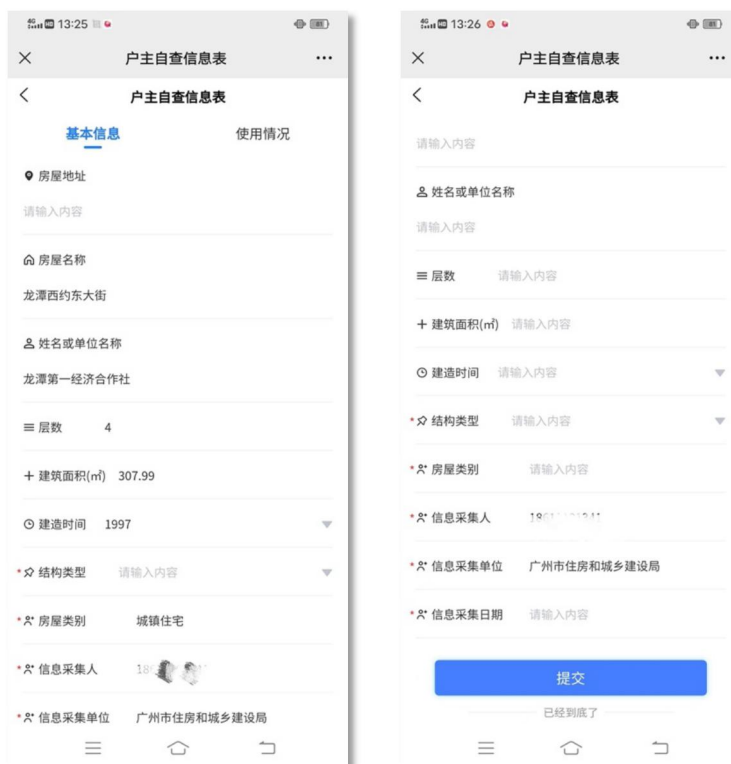
在地图页面单击选中矢量图斑，选中后的图斑变成红色高亮，并在屏幕下方弹出目标图斑的信息框，信息框下方有“二维码”“调查”“导航”三个按钮：



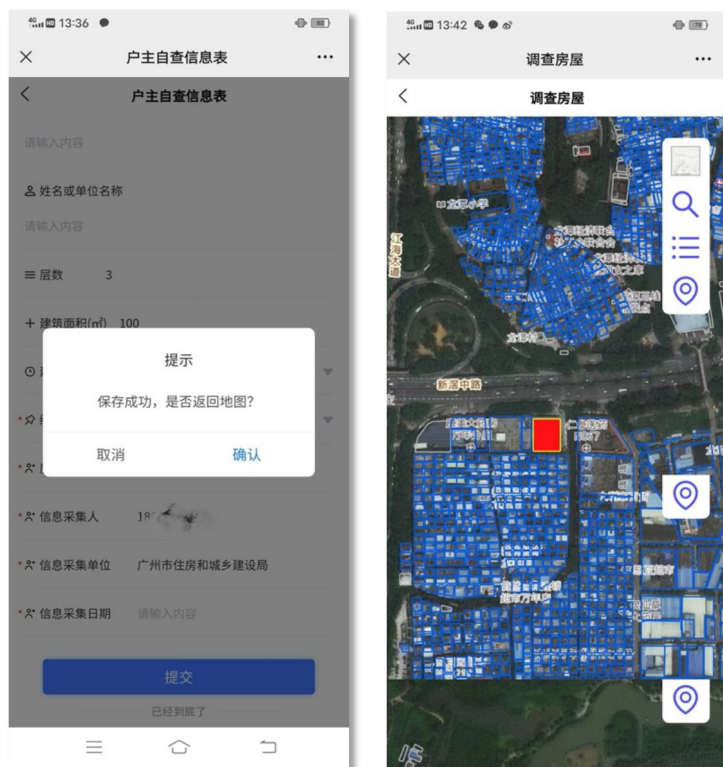
二维码按钮：窗口默认显示目标图斑简略信息，点击按钮，窗口切换显示二维码，并且按钮切换为“信息”，再次点击，窗口显示及按钮切换返回默认设置；



调查按钮：点击按钮，窗口跳转至“信息采集表（自查）”页面，该页面为调查数据录入界面，页面里若干信息已初始读取承灾体相关属性数据，比如结构类型、房屋类别、信息采集人等信息，可根据调查情况录入或修改，**红色***标识为必填项，如下图所示：



点击最下方“提交”按钮，完成录入。弹出“提示”对话框，点击“取消”返回录入页面，点击“确认”提交录入，并跳转至地图页面。



3. 专业人员排查页面

设置三种入口：“自查入口”，“重点和全面排查入口”，“隐患整治录入”。
 点击入口直接进入地图页面。三种入口页面操作除了表单不同，其他操作均一致。



3.1 自查入口

具体操作参照 2.1.1 节和 2.1.2 节。

3.2 重点和全面排查入口

具体操作参照 2.1.1 节和 2.1.2 节。

3.3 隐患整治录入

具体操作参照 2.1.1 节和 2.1.2 节。